

## Käyttöalueet

Sorselelyften on tarkoitettu käytettäväksi:

- Osan lastin nostoissa ja siirrettäessä sitä sivusuunnassa. Nostaa saat ainoastaan , jos osa lastia on tukevasti maassa.
- Lastin veto maata pitkin. Teleskooppijalkaa voit käyttää hihnan jatkeena, jos teleskooppijalka kiinnitetään lujasti teleskooppijalan alustan vetolenkkiin.
- Lastin nosto tai veto ylläolevan mukaan. Lasti ei saa ylittää teleskooppijalan, vetohihnan, vetokoukun tai vinssin lujusrajoituksia.

Sorselelyften ei ole tarkoitettu:

- Vapaasti riippuvan lastin nostoissa.
- Kiinteä asennus.
- Ammattimainen käyttö, jolloin nostetaan jatkuvasti.

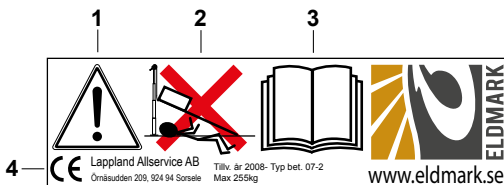


## Dekaali

Vaurioitunut dekaali on korvattava.

Varoitus symboleilla on seuraava merkitys:

6. Yleinen vaara
7. Henkilövaurion vaara. Älä koskaan oleskele nostetun lastin alla. Ole erittäin tarkkaavainen noston aikana ja vältä oleskelua riskialueella.
8. Lue ja opettele informaatio tuotteen käsikirjasta.
9. Ce- merkki, valmistaja, valmistajan osoite, valmistusvuosi, tyyppimerkintä



## Huolto ja kontrolli

Säännöllinen kontrolli on tuotteen turvallisen käytön edellytys. Kontrolloi tuotteen osat ja toiminta käytön jälkeen, että vauriot havaitaan ja voidaan korjata, ennenkuin sitä käytetään seuraavan kerran. Älä koskaan huolla, säädä, korjaa tai puhdistaa laitetta, kun siinä on lasti.

- Kontrolloi tapit mahdollisen kulumisen varalta, sekä lukitustapin toiminta Lukitusjousen on oltava kunnossa, etteivät tapit pääse liukumaan ulos. Älä koskaan irroita lukitusjousta tapista.
- Kontrolloi teleskooppijalat, ettei niissä ole kulumia, halkeamia, tai muita vaurioita.
- Kontrolloi, että vinssin kiinnityskohta, teleskooppijalan alusta ja vetolenkki ovat lujasti kiinni.
- Kontrolloi vetohihnan ja vetokoukun kiinnityskoh- ta, mahdolliset kulumat ja vauriot.
- Kontrolloi vinssin kiinnitys, mahdolliset kulumat ja vauriot. Kontrolloi erityisesti hammaspyörän ja veivin hammaspyörien mahdolliset kulumat.

## Säilytys

Säilytä vinssiä kuivassa tilassa ja suojassa kulumiselta.

## Vihje, joka koskee narua!

Jos satut pudottamaan tapin esim. syvään lumeen, sitä on vaikea löytää. Solmi tapit yhteen punaisella nailon- narulla, solmi keskeltä ja molemmista päistä.

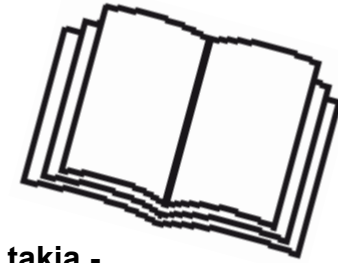
## Varaosat

Vaurioituneet / kuluneet osat on korvattava uusilla varaosilla, joita voi tilata valmistajalta, ennenkuin tuotetta käytetään uudelleen.

Sorselelyften nostolaitteen varaosia voi tilata osoiteesta Lapland Allservice AB, puhelimitse tai suoraan E -kaupasta.

Dok: Sorselelyft 07-02-B4-f

# Sorselelyft



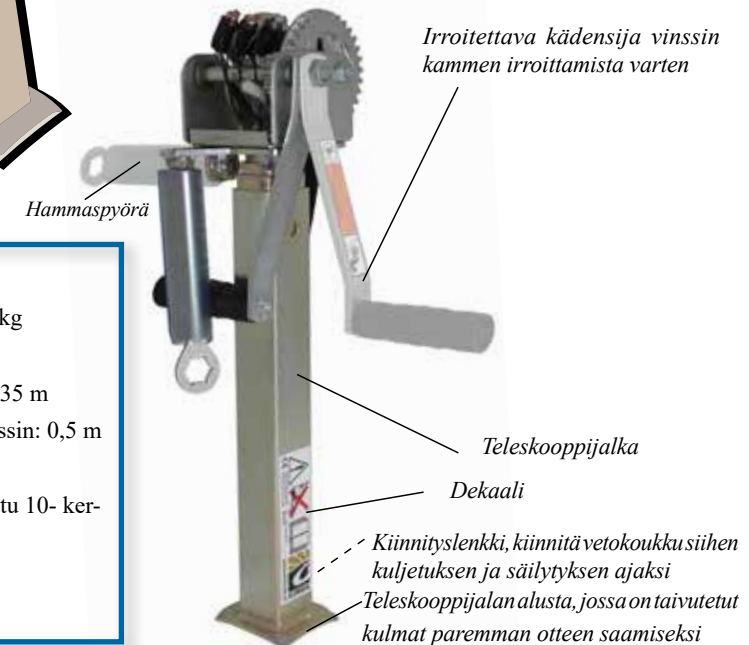
Oman turvallisuutesi takia -

Lue koko tuoteseloste, ennenkuin käytät nostolaitetta.

**Sorselelyften** saattaa olla korvaamaton apuväline monissa tilanteissa edellyttäen, että sitä käytetään turvallisella tavalla. Käyttäjänä sinulla on suuri vastuu tiedostaa ja ehkäistä mahdolliset riskitekijät, ennen työhön ryhtymistä ja työn kuluessa.

Tuotetta voidaan käyttää tilanteissa, kuten nostamisessa vaikeissa olosuhteissa. Tällöin on vaara, ettet käyttäjänä tiedosta sellaisia riskitekijöitä, kuten sääolosuhteet, pimeys ja stressi tai muut tekijät. Varovaisuus, turvallisuuden ajattelu ja terve järki ovat ratkaisevia tekijöitä siinä, ettei työskentely tuotteen kanssa vahingoita ihmisiä eikä materiaalia. Vältä vahinkoja harjoittelemalla tuotteen käyttöä turvallisissa olosuhteissa

## Sorselelyften nostolaitteen osat



## Tekniset faktat

Paino teleskooppijalka: 4 kg

Kokonaispaino: 6,3 kg

Maksimi nostokorkeus: 1,35 m

Maksimi korkeus, sis. vinssin: 0,5 m

Maksimi lasti: 255 kg

Teleskooppijalka on testattu 10- kerta- taidella varmuudella,

vinssin nostokyky 408 kg

Tyyppimerkintä: 07-2-B

## Sorselelyften nostolaitteen käyttö

1. Aseta teleskooppijalka vaakasuoraan ja vedä se haluttuun mittaan, lukitse teleskooppijalka siihen varatulla lukkotapilla. Huom! Käännä lukitustappi itseäsi kohti, ettei se hankaa nostettavaa lastia vasten. Jos lukitustappi on väärässä asennossa, käännä lukitustappi koko kierros oman kiinnityskohdan ympäri. Älä koskaan ota irti lukitustappia työn kuluessa.
2. Vapauta vinssin lukitus ja vedä ulos vetohihna/vaijeri. Huom! Hihnan on oltava vähintään 3 kierrosta vinssin rummun ympäri ennen käyttöä.
3. Sijoita teleskooppijalka niin, että koko alustalevy on kiinteää alustaa vasten. Kiinnitä vinsikoukku siirrettävään esineeseen, jota nostetaan tai siirretään sivusuuntaan maasta.



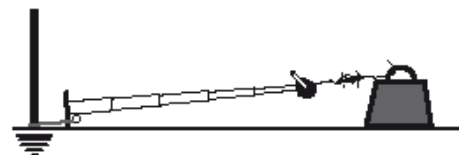
Lastin nosto, moottorikelkka



Varovaisuutta! Iskun vaara. Älä vapauta lukitusvipua kuormituksen aikana, ennenkuin olet nostanut lastin veivin avulla. Jos lukitusvipu vapautetaan ilman, että olet kiristänyt lastia veivin avulla, veivi rupeaa silloin pyörimään holtittomasti.



Lastin siirto sivusuunnassa



Lastin veto kiinnittämällä köysi yms. vetolenkkiin

4. Varmista vinssin lukitusvipu ja jännitä vetohihna pyörittämällä veiviä, sekä katso, ettei hihna hankaa vinssirummun päätyihin.
5. Kevennä kuormitusta, älä koskaan nosta korkeammalle kuin tarve vaatii. Korkeampi nostokorkeus lisää riskialttiutta.

## SIIRTO SIVUSUUNNASSA

Ennenkuin lasti siirretään sivusuunnassa, varmista, ettei ketään ole riskialueella. Siirrä lasti sivusuunnassa löysämällä tai kaatamalla vinssi ja teleskooppijalka sivulle.

## ALUSTA

Katso, että sinulla on alustamateriaalia lähellä, ennenkuin aloitat nostamisen maasta. Älä nosta korkeammalle kuin on välttämätöntä. Älä päästä nostolaitetta käsistä, vaan pidä toisella kädellä kiinni, silläaikaan kun sijoitat alle tarvittavan alustamateriaalin toisella kädellä.

## VETO

Kiinnitä vaijeri/ kettinki tai köysi teleskooppijalan silmukkaan. Sido puuhun, tolppaan ym. Sido niin lähelle maanpintaa kuin mahdollista.

**Huom! Hihnan on oltava vähintään 3 kierrosta vinssin rummun ympärillä ennen käyttöä.**

## Käytön jälkeen

Irrota teleskooppijalka. Vapauta vinssin lukitus ja vedä vetohihna vinssin rummusta. Puhdista ja anna osien kuivua, ennenkuin asennat ne paikoilleen valmiina seuraavaa käyttöä varten.

## Turvatoimenpiteet

Sorselelyften saattaa olla korvaamaton apu monissa tilanteissa edellyttäen, että sitä käytetään oikein. Käyttäjällä on suuri vastuu mahdollisten riskitekijöiden estämisessä ennen työhön alkamista ja työn kuluessa. Oheisena seuraa luettelo mahdollisista riskitekijöistä. Niiden tarkoitus on auttaa sinua ennakolta ehkäisemään mahdolliset vaaratilanteet, ennenkuin vahinko sattuu. Ajattelemalla aktiivisesti turvallisuutta, et aseta itseäsi etkä muita etkä myöskään esineitä alttiiksi vahingolle käyttäessäsi Sorselelyften nostolaitetta.

## Vaaratilanteet

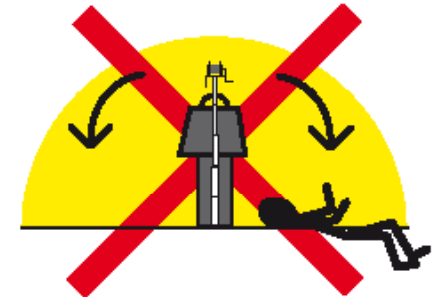
- Väärinkäytön vaara. Lue tarkasti käyttöohjeet.
- Ylikuormituksen vaara. Lue tarkasti tekninen seloste, älä ylikuormita.
- On vaara, että Sorselelyften liikkuu ilman kontrollia, vajoaa alas tai liukuu alustalta sen laadun huomioonottaen. Varmista alusta lankuilla, tukevilla seipäillä tai litteillä kivillä. Ole erittäin varovainen nostaessasi jäällä.
- Vaara, että nostettava esine nousee kokonaan maasta. Jos koko lasti irtoaa maasta saattaa vinsijalka ja lasti kaatua holtittomasti. Nostoissa osan lastia on aina oltava maassa.
- Huollon laiminlyönti saattaa olla riskitekijä ja aiheuttaa vahinkoja.
- Teleskooppijalka, vetoremmei ja vinssin kunto on kontrolloitava säännöllisesti. Tarkasta tuotteen kunto, ettei käyttäjälle tai muille henkilöille satu onnettomuutta. Jos laitteeseen tulee vika, sen käyttö on keskeytettävä, ennenkuin vika on korjattu.
- Varoita muita tulemasta vaara-alueelle, kun käytät Sorselelyften tuotetta. On olemassa onnettomuuden vaara.
- On tapauksia, jolloin käyttäjän on vaikea havaita vaaratilanteita, näitä ovat esim. sääolosuhteet, pimeys, stressi ja muut tekijät. On tilanteita, jolloin saatat joutua nostamaan vaikeissa olosuhteissa. Ole erittäin tarkkaavainen ja muista riskitekijät. Käytä otsalampua pimeässä. Pidä alue vapaana, ettet kaadu tai liukastu. Harjoittele laitteen käyttöä turvallisisissa olosuhteissa, näin vältät sen käyttöä väärällä tavalla vaikeissa olosuhteissa.

## Vaarallinen alue

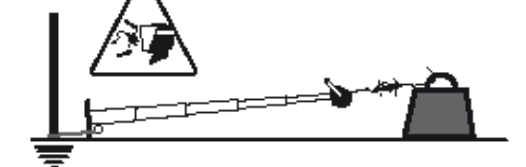
Vaara jäädä puristuksiin. Käyttäjä on riskialueella työskennellessään Sorselelyften nostolaitteen kanssa. Ole tarkkaavainen. Älä koskaan mene lastin alle tai lastin putoamisalueelle.



Riskialue sivulta. Vältä oleskelua keltaisella merkityllä alueella. Älä ole koskaan lastin alla kun se on nostettu ylös.



Riskialue sivulta. Vältä oleskelua keltaisella merkityllä alueella. Älä ole koskaan lastin alla, kun se on nostettu ylös.



On olemassa riski, että vetohihna menee poikki. Käytä suojalaseja silloin, kun teleskooppijalkaa käytetään vetohihnan jatkeena, koska silloin olet vaara-alueella.